

# EL ABSTENCIONISMO EN LAS ELECCIONES PRESIDENCIALES DE COSTA RICA DE 2006

Oscar Hernández  
Escuela de Estadística  
Universidad de Costa Rica

Francisco Garro  
Escuela de Estadística  
Universidad de Costa Rica

## RESUMEN

El 34,8 % de abstencionismo de las elecciones de febrero del 2006 acabó con las esperanzas de los que ingenuamente creyeron que el abstencionismo volvería a los niveles pasados del 20 %. El aumento del abstencionismo en 2006 con respecto a 2002 fue un hecho nacional, es decir, se manifestó a lo largo y ancho de todo el territorio nacional, como ocurrió en las elecciones de 1998 y 2002. En unos cantones aumentó ciertamente más que en otros pero el aumento se dio en todos. Un análisis de los datos agregados por cantón muestra que en los cantones del centro del país alrededor de un 4,6 % de los electores que votaron en el 2002 no votaron en el 2006, mientras que en los cantones de la periferia un 11,5 % de los electores que votaron en el 2002 no votaron en 2006. Es necesario introducir cambios en la legislación electoral y en el sistema político tradicional para aumentar la participación electoral, aunque estos cambios no son garantía de que esta participación aumentará para volver a los niveles de abstencionismo pasados del 20 %.

***Prohibida la reproducción total o parcial de este artículo sin la autorización escrita de los autores.***

## 1. INTRODUCCIÓN

El 30 % de abstencionismo en las elecciones de 1998 reflejó un cambio radical en la actitud del electorado costarricense con respecto al periodo 1962-1994. En este periodo el abstencionismo se había comportado de una manera estable alrededor de un nivel promedio de 18,9 %. El dramático aumento del abstencionismo en febrero de 1998 no fue un aumento pasajero. Las elecciones de febrero de 2002 lo confirmaron. El 31,9 % de abstencionismo registrado en ellas, demostró que se estaban produciendo cambios importantes en la manera como los electores costarricenses estaban evaluando los beneficios y expectativas del acto de votar. Sin duda, el acto de votar como deber cívico perdió fuerza motivadora. Los electores no respondieron como se esperaba al llamado del Tribunal Supremo de Elecciones y de otras instituciones de la sociedad costarricense para acudir a las urnas a ejercer el derecho del sufragio.

Las elecciones del 2006, tema de este artículo, definitivamente acabaron con las esperanzas de los que ingenuamente creían que el abstencionismo volvería a los niveles del 20 %. El porcentaje de abstencionismo subió en 2006 a 34,5 %: 2,6 puntos porcentuales arriba del porcentaje de abstencionismo de 2002. Este abstencionismo de 34,5 % está muy cerca del 35,2 % de 1953, la cifra máxima del periodo 1953-2006, si ignoramos el 39,8 % de abstencionismo de la segunda ronda de del 2002. Debemos notar, sin embargo, que las elecciones de 1953 se realizaron bajo circunstancias muy particulares: cinco años después de la guerra civil de 1948 y sin la participación del partido Republicano.

El abstencionismo de 2006 reflejó, sin duda, lo que habían venido revelando las encuestas en los últimos años: pérdida de credibilidad de los electores en la clase política por el incumplimiento de promesas de campaña y el mal manejo de los asuntos públicos, agravada con el escándalo del encarcelamiento de dos ex-presidentes de la República por supuesta corrupción. En esta elección la apatía se contagió a cientos de ciudadanos que, a pesar de haberse comprometido a ser miembros de mesa, no acudieron a juramentarse. Por primera vez el Tribunal Supremo de Elecciones se vio forzado a reclutar de emergencia miembros de mesa entre el resto de la ciudadanía.

En este artículo examinaremos varios aspectos del abstencionismo de 2006 relacionados con su persistencia, su distribución y variabilidad espacial a nivel cantonal y sus diferencias respecto a las elecciones de 1994, 1998 y 2002.

## **2. LA PERSISTENCIA Y FUERZA DEL ABSTENCIONISMO**

Los Cuadros N° 1 y N° 2 muestran la creciente fuerza relativa y absoluta del abstencionismo en las elecciones de 1998, 2002 y 2006. En 1998 el porcentaje de electores que no votó (30,0 %) fue prácticamente igual al porcentaje de electores que votaron por el PLN (30,2 %) o que votaron por el PUSC (31,9 %). En la primera ronda de 2002, por primera vez el total de abstencionistas (31,2 %) superó la votación de cualquiera de los dos partidos mayoritarios (20,8 % del PLN, 25,9 % del PUSC) de una forma abrumadora. En 2006 otra vez el porcentaje de electores que acudieron a votar (34,8 %) superó claramente el porcentaje de electores que votaron por el PLN (26,1 %) o por el PAC (25,4 %). En esta elección se abstuvieron 887.365 electores, una cifra que contrasta con los 664.551 votos recibidos por el PLN y los 646.382 recibidos por el PAC. En la segunda ronda de abril del 2002, el abstencionismo marcó su máximo histórico. Este hecho no fue suficiente, sin embargo, para que la Asamblea Legislativa discutiera las reformas electorales que esperan desde hace mucho tiempo un serio análisis, el cual es hoy aún más urgente.

**Cuadro N° 1**  
**ELECCIONES DE 1953 A 2006: % DE ABSTENCIONISMO,**  
**VOTOS VÁLIDOS, NULOS Y BLANCOS CON RESPECTO**  
**AL TOTAL DE ELECTORES INSCRITOS**

ELEC	ABST	LN	D	R	UN	Unif	U	USC	LIB	RD	Otros	AC	NB
1953	32,8	42,0	22,9										2,3
1958	35,3	26,7			29,0						6,7		2,3
1962	19,1	39,8		28,0	10,7						0,7		1,6
1966	18,6	39,4				40,2							1,8
1970	16,7	43,8				32,9					3,2		3,4
1974	20,1	33,7				23,6				5,8	14,4		2,4
1978	18,7	34,4					39,7				4,4		2,7
1982	21,4	45,1					25,8				5,8		2,0
1986	18,2	41,7						36,5			1,5		2,1
1990	18,2	37,6						41,5			1,0		2,1
1994	18,9	39,3						37,8			2,1		1,9
1998	30,0	30,2						31,9	0,3		5,5		2,1
2002:1	31,2	20,8						25,9	1,1		1,7	17,6	1,7
2002:2	39,8	24,7						34,0	-----		-----	-----	1,5
2006	34,8	26,1			1,0			2,3	5,4		3,5	25,4	1,5

Fuente: Elaboración de datos obtenidos del TSE

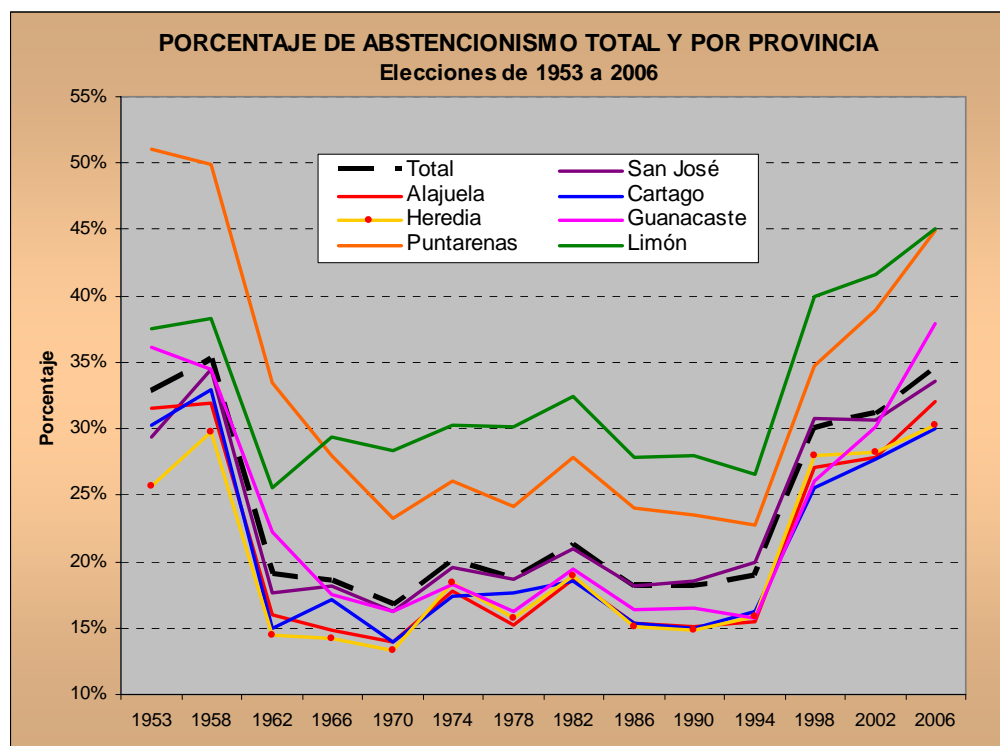
**Cuadro N° 2**  
**TOTAL DE ABSTENCIONISTAS, VOTOS RECIBIDOS POR LOS**  
**PARTIDOS LN, USC Y AC, Y VOTOS NULOS Y BLANCOS,**  
**ELECCIONES DE 1994 A 2006**

Elección	Electores Inscritos	Abstencionistas	Votos LN	Votos USC	Votos AC	Otros Votos	Nulos Blancos
1994	1.881.348	355.369	739.339	711.328	-----	39.430	35.882
1998	2.045.980	614.067	618.834	652.160	-----	117.704	43.215
2002:1	2.279.851	710.433	475.030	590.277	400.681	63.857	39.573
2002:2	2.279.851	906.908	563.202	776.278	-----	-----	33.463
2006	2.550.613	887.365	664.551	57.655	646.382	255.404	39.256

### 3. LA DISTRIBUCIÓN DEL ABSTENCIONISMO A NIVEL PROVINCIAL Y CANTONAL

A nivel provincial, el Gráfico N° 1 permite apreciar que las provincias de San José, Alajuela, Cartago, Heredia y Guanacaste forman un grupo aparte, aunque Guanacaste muestra una tendencia a salirse del grupo en las últimas dos elecciones. En ellas Guanacaste registró un mayor aumento en el abstencionismo que las otras tres provincias y en el 2006, un nivel superior al porcentaje nacional. Puntarenas y Limón se han mantenido arriba del porcentaje nacional, mostrando Limón una tendencia a crecer más que las otras provincias en las dos últimas elecciones.

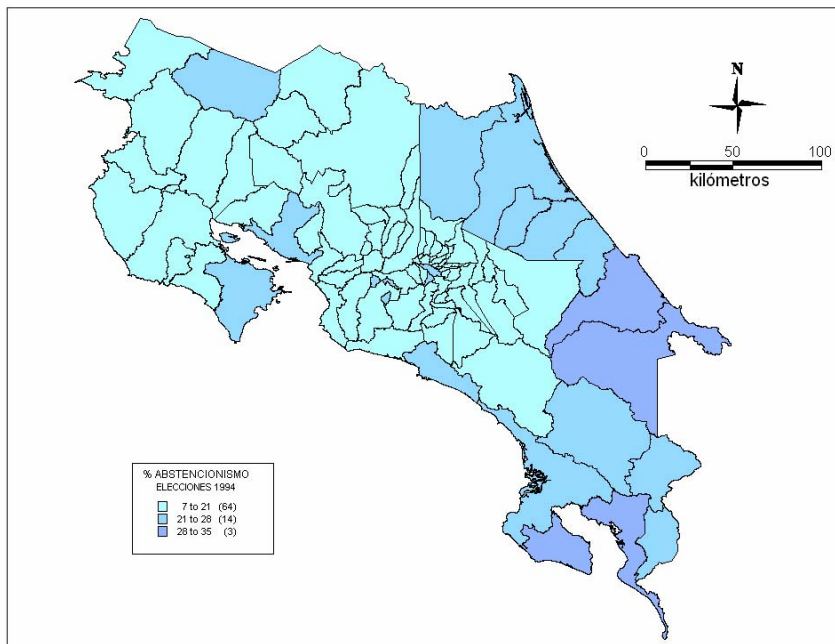
Gráfico N° 1



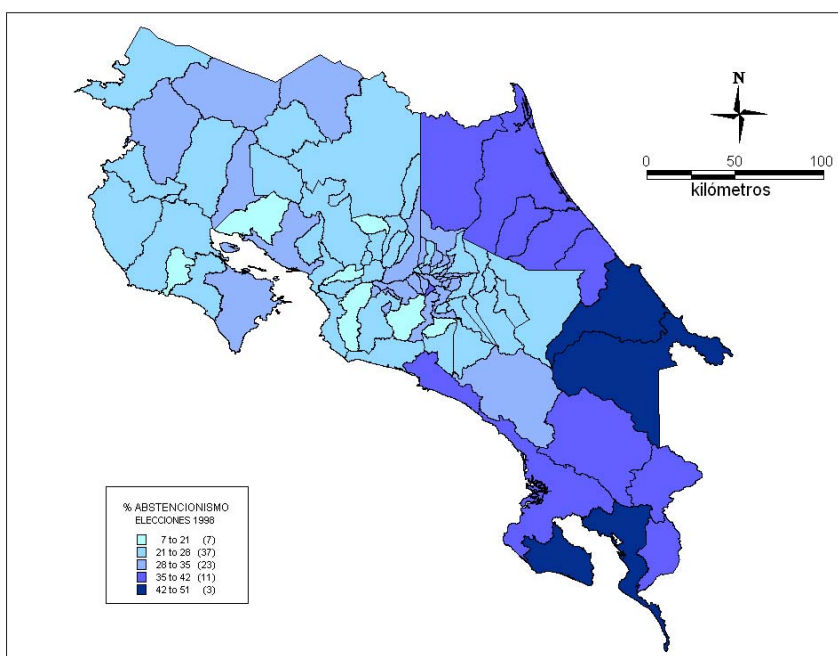
La distribución espacial del abstencionismo a nivel cantonal en las elecciones de 1994, 1998, abril del 2002 y 2006 se ilustra con los Mapas N° 1 al N° 4. El mapa de 1998 resalta el aumento dramático del abstencionismo nacional de 18,9 % en 1994 a 30,0 % en 1998, mientras que los mapas de 2002 y 2006 reflejan los efectos de los últimos aumentos en el abstencionismo que lo ubicaron nacionalmente en 31,2 % y 35,8 % respectivamente.

Sobresalen por su mayor abstencionismo (arriba del porcentaje nacional) todos los cantones de Limón, casi todos los de Puntarenas, tres cantones de Alajuela (Upala, Los Chiles y Guatuso), seis cantones de Guanacaste (Liberia, Carrillo, La Cruz, Santa Cruz, Bagaces y Cañas), Sarapiquí en Heredia, y cinco cantones de San José (Alajuelita, Pérez Zeledón, Dota, Tarrazú y Aserrí). La mayoría de estos cantones son los que sufren de mayor rezago social y económico; los del Pacífico Sur, los de la provincia de Limón, norte de la provincia de Alajuela y algunos de Guanacaste, han sido también los que más han sufrido por los desastres naturales provocados por los fenómenos meteorológicos.

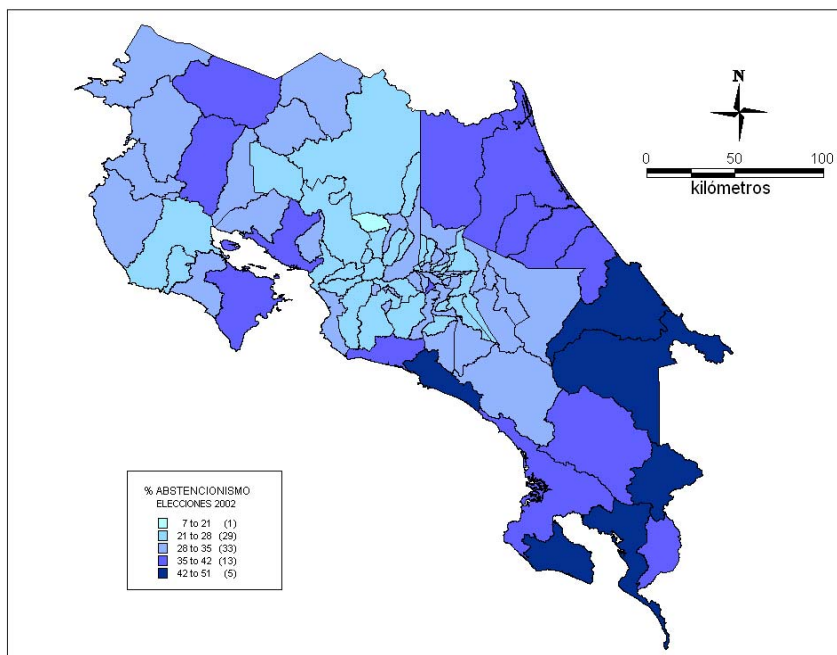
**Mapa N° 1**  
**PORCENTAJE DE ABSTENCIONISMO**  
**ELECCIONES 1994**



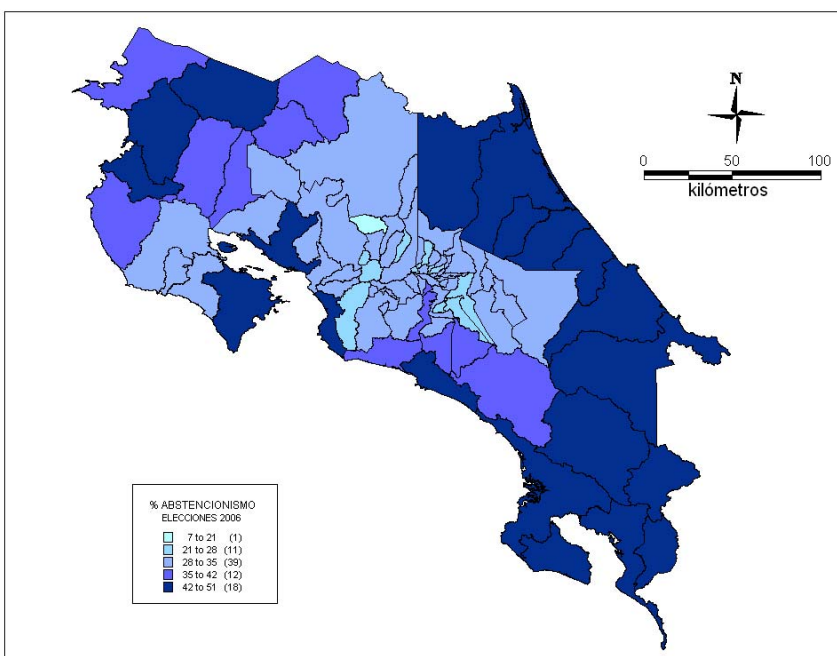
**Mapa N° 2**  
**PORCENTAJE DE ABSTENCIONISMO**  
**ELECCIONES 1998**



**Mapa N° 3**  
**PORCENTAJE DE ABSTENCIONISMO**  
**ELECCIONES 2002**

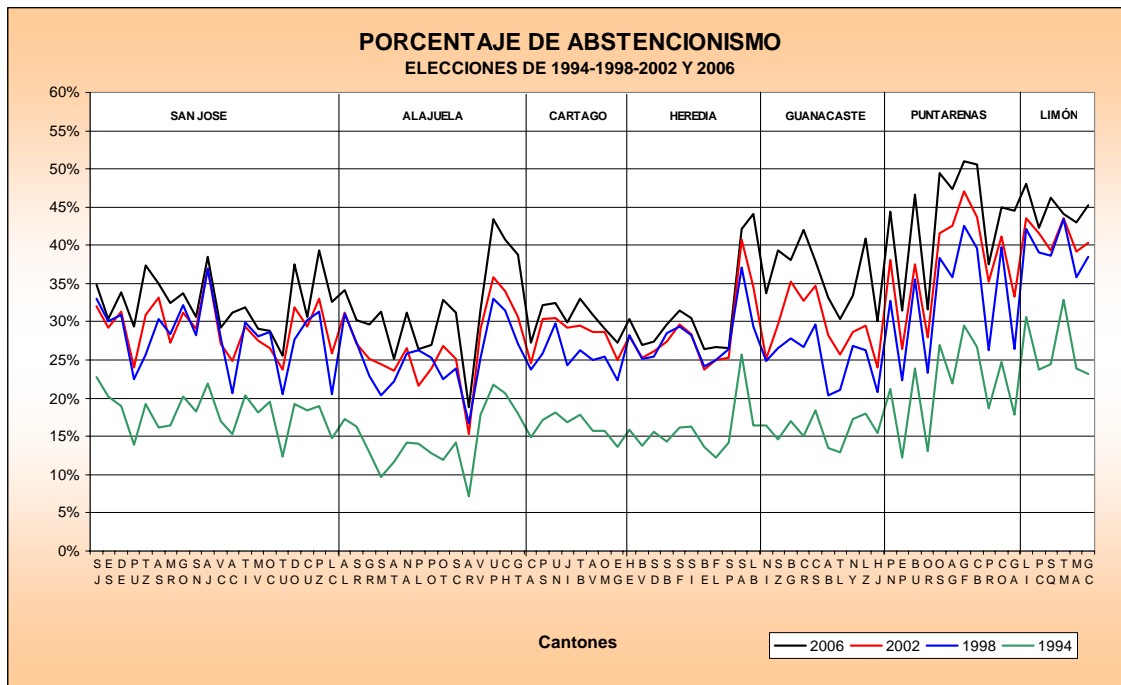


**Mapa N° 4**  
**PORCENTAJE DE ABSTENCIONISMO**  
**ELECCIONES 2006**



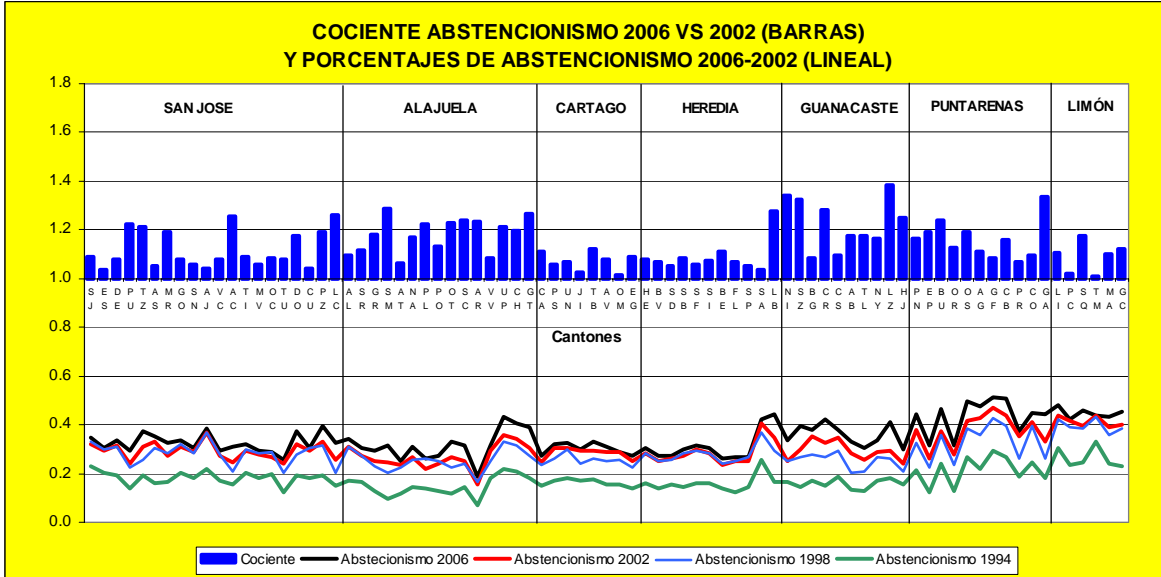
El Gráfico N° 2 permite comparar más precisamente los porcentajes de abstencionismo de los 81 cantones de Costa Rica en las elecciones de 1994, 1998, febrero de 2002 y 2006, y detectar ciertos patrones. Los cantones están ordenados de derecha a izquierda según el ordenamiento de la División Territorial Administrativa, utilizada en las publicaciones del TSE y del INEC, y están identificados con dos letras escogidas con fines mnemotécnicos. Es claro que en la elección del 2006 el aumento del abstencionismo fue general, es decir, los 81 cantones se movieron en una sola dirección. Es una orientación similar a la que mostraron de 1994 a 2002. Nótese la semejanza entre las correspondientes líneas poligonales de las elecciones de 1994 y 1998, y entre las de 2002 y 2006. Nótese, también, en el 2006 los niveles extremos de abstencionismo distintivos de los cantones de Guanacaste, Puntarenas y Limón, arriba del porcentaje nacional de 35,8 %.

**Gráfico N° 2**



El Gráfico N° 2 permitió comparar el aumento del abstencionismo en puntos porcentuales. El Gráfico N° 3 representa la información del abstencionismo de una manera distinta. Por una parte, representa el cociente: % abstencionismo 2006/ % abstencionismo 2002, lo cual nos permite apreciar el aumento porcentual en el abstencionismo de cada cantón en 2006 con respecto al de 2002. Por otra parte, nos permite apreciar el cambio en puntos porcentuales a nivel cantonal de una elección a otra, comparando las diferentes curvas. Nótese que el gráfico tiene dos escalas en el eje vertical.

Gráfico N° 3



En los gráficos y mapas no se ha representado el abstencionismo cantonal de la segunda ronda de la elección del 2002. El 39,8 % de abstencionismo registrado en ella es el máximo obtenido en Costa Rica. Sin embargo, el contexto de la segunda ronda fue muy distinto al de la primera ronda. Muchos de los simpatizantes del PAC justificaron su abstencionismo aduciendo que “ya habían votado”. La alta correlación (0,77) del voto cantonal del PAC y el aumento cantonal del abstencionismo entre las dos rondas ilustra este hecho.

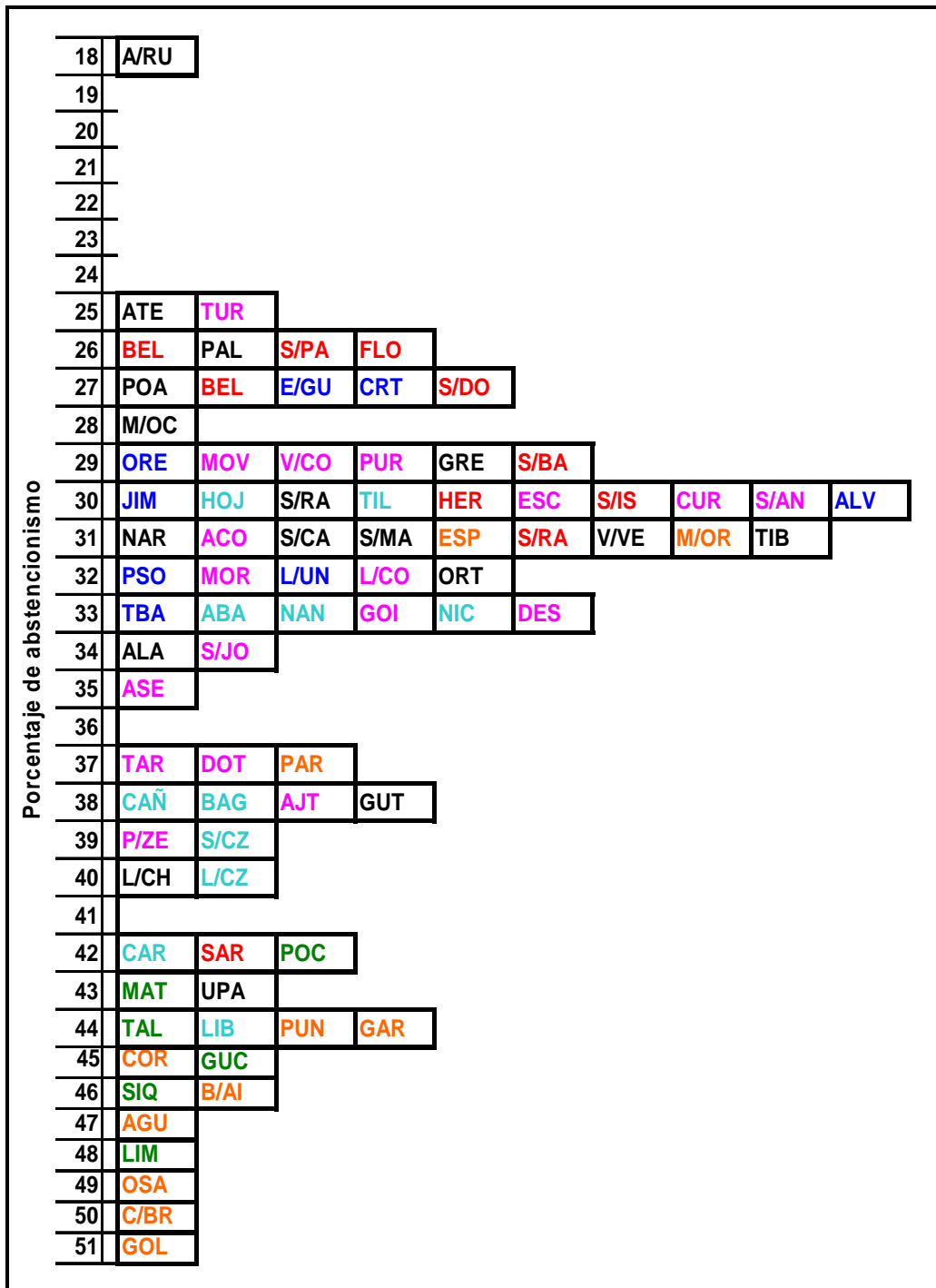
#### 4. VARIABILIDAD DE LOS PORCENTAJES DE ABSTENCIONISMO EN 2006

La variabilidad cantonal de los porcentajes de abstencionismo se aprecia mejor en el histograma especial que se presenta más adelante. Cada bloque representa un cantón con su nombre codificado (ver apéndice), y los bloques en cada fila están ordenados de menor a mayor abstencionismo. Las abreviaturas se han coloreado según la provincia a que pertenecen utilizando las siguientes distinciones: San José = **morado**, Alajuela = **negro**, Cartago = **azul**, Heredia = **rojo**, Guanacaste = **azul marino**, Puntarenas = **anaranjado**, Limón = **verde**.

La distribución de los porcentajes de abstencionismo tiene una forma asimétrica, en la que se distinguen claramente cuatro grupos de cantones: 1) uno conformado por el cantón Alfaro Ruiz, el cual tiene el menor abstencionismo (18 %), 2) un grupo de 51 cantones con porcentajes de abstencionismo de 25 % a 35 %, 3) 11 cantones con porcentajes de 37 % a 40 %, y finalmente, 4) 18 cantones con los mayores porcentajes de abstencionismo que van del 42 % al 51 %. El cuarto grupo está conformado principalmente por cantones de Limón y Puntarenas. En los cantones: central Limón, Osa, Coto Brus y Golfito prácticamente el 50 % de los electores no votó.

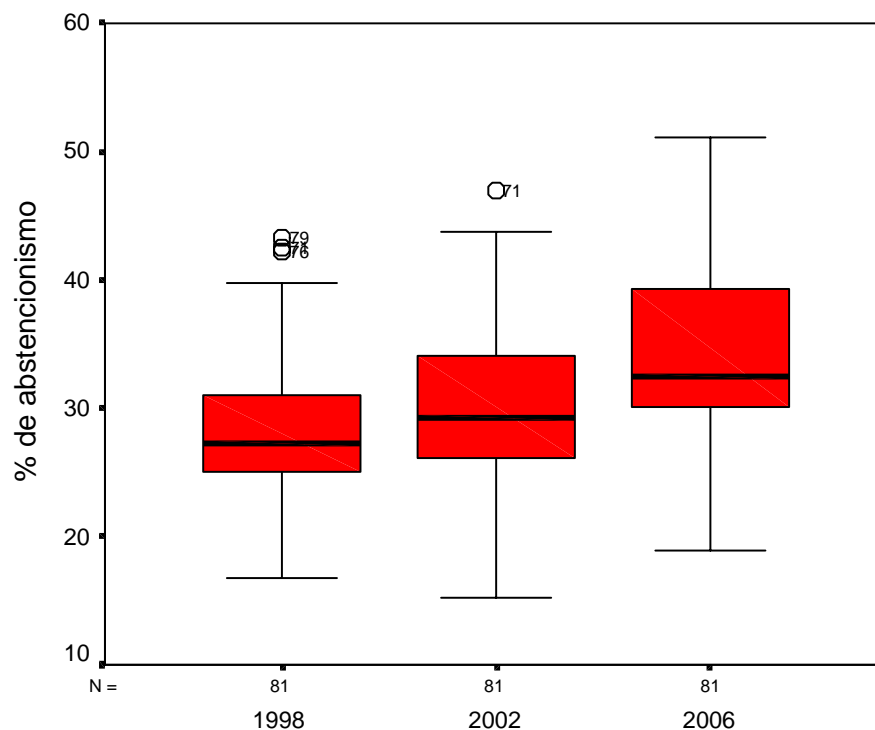


Gráfico N° 4  
 HISTOGRAMA: PORCENTAJES DE ABSTENCIONISMO



En el diagrama de cajas siguiente se compara la variabilidad de los porcentajes de abstencionismo de 2006 con la correspondiente a las elecciones de 1998 y 2002. Nótese primero el aumento del abstencionismo en las dos últimas elecciones, reflejado por el desplazamiento hacia arriba del valor de la mediana. El aumento en el ancho de las cajas y de las patillas ilustra la variabilidad creciente de los porcentajes de abstencionismo en las últimas elecciones.

**Gráfico N° 5**  
**DIAGRAMA DE CAJAS: VARIABILIDAD DEL ABSTENCIONISMO DE 2006**  
**CON LAS ELECCIONES DE 1998 Y 2002**



## 5. PROCEDENCIA DE LOS ABSTENCIONISTAS EN LA ELECCIÓN DE 2006

Para comprender mejor el aumento del abstencionismo entre dos elecciones es informativo conocer la procedencia de los nuevos electores. En Hernández (1983) se dan estimaciones de las proporciones de electores que se mueven de un partido o del grupo de abstencionistas al mismo partido, a otro partido o al abstencionismo en la elección siguiente. Las estimaciones utilizan los conteos de votos recibidos y de abstencionistas a nivel agregado de cantones. Con respecto al abstencionismo, los resultados de Hernández han mostrado una persistencia de los abstencionistas a permanecer en su estado de apatía electoral en el periodo 1982-1990.

Recientemente, en el libro: *Abstencionistas en Costa Rica: ¿Quiénes son y por qué no votan?* de Raventós et al, se presentan dos cuadros que clasifican los electores según su permanencia en los padrones electorales y porcentajes de abstención de 1994, 1998 y

2002. Con estos datos elaboramos la siguiente matriz de transición entre los estados 'votó' y 'no votó' en 1998 a los estados de 'votó' y 'no votó' en 2002:

**Cuadro N° 3  
MATRIZ DE TRANSICIONES ENTRE 'VOTO' Y 'NO VOTO'  
DE LA ELECCIÓN DE 1998 A 2002**

		2002		
		Votó	No votó	TOTAL
1998	Votó	81.0%	19.0%	100%
	No votó	42.0%	58.0%	100%

Estas cifras son muy interesantes. Nótese el alto porcentaje (42 %) de electores inscritos en 1998 que no habiendo votado en 1998 fueron a votar en la elección de 2002.

Las cifras que sirvieron de base para elaborar el Cuadro 3, extraídas del libro de Raventós et al., provinieron de las comparaciones de padrones de 1998 y 2002 realizadas en el estudio cuyos resultados recogió el libro citado. Las técnicas utilizadas por Hernández para estimar la matriz de transiciones correspondiente a elecciones anteriores y a la elección de 2006, no se basan en la comparación de padrones.

Las técnicas utilizadas por Hernández para estimar la matriz de transiciones entre 'voto' y 'no votó' de 2002 a 'votó' y 'no votó' de 2006 se describen a continuación:

Sea:

REC06 = votos recibidos en el cantón j en la elección de 2006.

REC02 = votos recibidos en el cantón j en la elección de 2002.

AB06 = abstencionistas en la elección de 2006.

AB02 = abstencionistas en la elección de 2002.

NE = nuevos electores en la elección de 2006.

Suponiendo inicialmente que nadie fue excluido del padrón del cantón j en la elección del 2006 (por defunción, traslado, caducidad de cédula etc.) podemos establecer inicialmente la siguiente ecuación para el cantón j:

$$REC06 = a REC02 + b AB02 + c NE$$

$$AB06 = d REC02 + e AB02 + f NE$$

donde a, b, c, d, e y f son constantes que representan proporciones, es decir, constantes entre 0 y 1, que cumplen además con las siguientes restricciones:

$$a + d = 1$$

$$b + e = 1$$

$$c + f = 1.$$

Sin embargo, algunos electores fallecen, otros se trasladan de cantón y algunos son excluidos del padrón porque no renuevan su cédula de identidad. Estos cambios se pueden incorporar en las ecuaciones anteriores. Por ejemplo, la primera ecuación se ajustaría como sigue:

$$REC06 = a REC02 \left( \frac{ELE06 - NE}{ELE02} \right) + b AB02 \left( \frac{ELE06 - NE}{ELE02} \right) + c NE$$

donde ELE06 y ELE02 representan el total de electores inscritos en el cantón j en las elecciones 2006 y 2002, respectivamente.

Por no contar con el número de nuevos electores para el cantón j se puede hacer el supuesto simplificador siguiente: suponer que los nuevos electores, si hubieran podido votar en la elección anterior, lo hubieran hecho como se comportó el electorado en esa elección. Así:

$$c NE = \left( a \frac{REC02}{ELE02} + b \frac{AB02}{ELE02} \right) NE$$

Sustituyendo esta expresión en la ecuación de REC06 se obtiene, después de algunas simplificaciones que:

$$REC06 = a REC02 \left( \frac{ELE06}{ELE02} \right) + b AB02 \left( \frac{ELE06}{ELE02} \right).$$

O también:

$$\frac{REC06}{ELE06} = a \left( \frac{REC02}{ELE02} \right) + b \left( \frac{AB02}{ELE02} \right)$$

Si se le agrega a la ecuación anterior un término de error, y se considera una ecuación para cada uno de los 81 cantones, tendríamos el marco teórico necesario para utilizar la técnica de regresión y estimar las constantes a y b. Similarmente se pueden establecer las ecuaciones respectivas para AB06 en cada uno de los 81 cantones y estimar por regresión las constantes d y e.

En la estimación de las constantes a, b, d y e, agrupamos los cantones en dos grupos: uno que contenía los cantones del centro del país y otro que contenía los cantones de la periferia (Guanacaste, Puntarenas, Limón, norte de Alajuela y el cantón de Sarapiquí de Heredia). Las estimaciones fueron:

### GRUPO 1

		2006		
		Votó	No votó	TOTAL
2002	Votó	95.4% (a)	4.6% (d)	100%
	No votó	2.3% (b)	97.7% (e)	100%

### GRUPO 2

		2006		
		Votó	No votó	TOTAL
2002	Votó	88.5% (a)	11.5% (d)	100%
	No votó	4.9% (b)	95.1% (e)	100%

De las dos matrices anteriores se desprende que el porcentaje de electores que se movieron de la posición 'no votó 2002' a 'votó 2006' fue pequeña: 2,3 % en los cantones centrales y 4,9 % en los de la periferia. Con respecto a los que se movieron de la posición 'votó 2002' a 'votó 2006' se dio un importante traslado de electores en los cantones de la periferia (11,5 %) en comparación con 4,6 % en los cantones centrales.

## 6. CONCLUSIONES

Las elecciones del 2006 reflejaron la existencia de una nueva realidad política en Costa Rica: el fin del viejo bipartidismo del PLN y el PUSC, y la consolidación de la apatía electoral en toda la nación. Los esfuerzos del Tribunal Supremo de Elecciones, de los medios de comunicación colectiva y de otras instituciones públicas y privadas por llevar más electores a las urnas, no produjeron el efecto esperado. Tampoco tuvieron un efecto visible el número récord de 14 candidatos a presidente y de 27 partidos con candidatos a diputados, ni la polarización en torno al TLC. Aparentemente surtió más efecto el pobre desempeño de la administración Pacheco o el encarcelamiento por supuesta corrupción de dos ex presidentes, para mantener alejados de las urnas a una proporción mayor de electores que en la elección de 2002.

El porcentaje de abstencionismo aumentó en todos los cantones con respecto a la elección del 2002, es decir, el aumento en la apatía electoral fue nacional. En 38 cantones el aumento en puntos porcentuales fue mayor que el aumento nacional (3,6 puntos porcentuales). En Coto Brus, San Mateo, Guatuso, Nicoya, Carrillo, Santa Cruz, Buenos Aires y La Cruz los aumentos del abstencionismo fueron superiores a 6,9 puntos

porcentuales, contribuyendo a aumentar la variabilidad de la distribución de los porcentajes de abstencionismo. Los aumentos producidos en los cantones de Osa, Coto Brus y Golfito prácticamente llevaron el abstencionismo a un 50 % del electorado.

El aumento del abstencionismo muestra, sin duda, un aumento en la desconfianza de los electores respecto a nuestro sistema político y a la clase política que nos dirige. Los cambios que se proponen en la legislación electoral para aumentar la participación electoral no necesariamente harán que el abstencionismo regrese a los niveles pasados del 20 %.

El electorado costarricense y, en especial, el de las provincias con más rezago social y económico, deben sentir que las elecciones sirven para algo más que mostrar el ejercicio de la democracia electoral. Los gobiernos electos deben demostrar que han gobernado sin corrupción y que han contribuido a distribuir con justicia y eficiencia los frutos del crecimiento económico según los programas expuestos en la campaña electoral.

## **7. BIBLIOGRAFÍA**

Hernández R, Oscar. (1983). "Grado de lealtad y transferencia de Votos del Electorado Costarricense". *Revista de Ciencias Económicas*, Vol. III, N° 2. Editorial de la Universidad de Costa Rica.

\_\_\_\_\_ (2002). "El Abstencionismo en las elecciones presidenciales de Costa Rica (1953-2002)". *Revista de Ciencias Sociales*, N° 98, 2002(IV). Editorial de la Universidad de Costa Rica.

Raventós, Ciska et al. (2005) *Abstencionistas en Costa Rica: ¿Quiénes son y por qué no votan?* San José, Costa Rica: Editorial de la Universidad de Costa Rica.